

Notice de montage



Vous avez choisi Eurotrappe™, pour isoler votre sortie de cheminé à foyer ouvert, et nous vous en félicitons !

Consignes de sécurité :

Monter sur un toit n'est pas anodin !!, cela comporte des risques, il est indispensable d'utiliser pour ce faire un échafaudage aux normes CE convenablement monté et sécurisé ou une nacelle télescopique aux normes CE, à jour des contrôles obligatoires de sécurité, à défaut une échelle ayant la norme EN 131-1et2 et en appliquant le décret du 1 septembre 2004 (art R 2333-13-22/27/28/29 et 30)

Vous avez donc devant vous un carton que nous vous proposons de découvrir

Il contient

1° Une tôle doublée plate qui va réellement fermer votre conduit de cheminée, nous l'appellerons le volet

2°Un mécanisme d'ouverture / fermeture, 3°Un tube de section carré que nous appellerons "contrepois", vide correspondant aux dimensions de volet précité et de son maillon rapide *haut*.

4° Un sachet comprenant : 4 tirefonds accompagné de 4 chevilles destinées à fixer le mécanisme sur la souche (partie de la cheminée qui sort du toit), de 4 vis de fixation diamètre 6x 12 à tête fraisée (pour clé six pans n°4) pour la fixation du volet sur le mat du mécanisme et d'un clou à béton, les 8 boulons pour les fixations des deux cornières et un clou à béton pour l'arrimage de la poignée dans le foyer .

5° Un sachet : comprenant l'équipement de la commande de fermeture soit un ressort, une chaîne de traction (fermeture), une poignée.

6° Un dernier sachet comprenant : la chaîne de rappel, aidant le cas échéant à aider l'ouverture (cas d'une toiture enneigée par exemple), avec un maillon rapide pour sa fixation à l'anneau au bas du contrepois et un S servant à lover la chaîne dans l'avaloir afin que celle-ci soit invisible de la salle.

7° Deux cornières réglables servant à positionner le mécanisme au milieu du conduit grâce à 8 boulons de fixation se trouvant dans le sachet 4°.

Outils et matériaux requis au montage :

- Un crayon
- Une clé plate ou à pipe de 10 et une de 13, une clé 6 pans n° 4, un niveau,
- Une truelle, un bac à mortier,
- Une pince
- Une perceuse électroportative à percussion avec un foret à béton, diamètre 10mm
- Un marteau et un coupe boulon ou une meuleuse d'angle
- 1 volume nécessaire de sable de rivière (donc non salé) pour remplir tout ou partie du contrepois (voir tableau ci dessous)

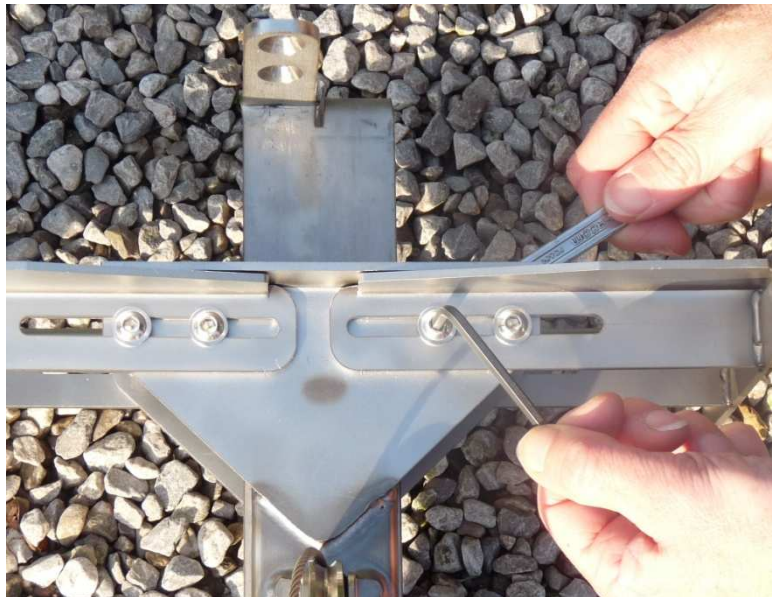
- 1 quantité suffisante de mortier type batârd à granulométrie fine pour refaire le couronnement, autrement dit la surface au sommet de la souche, afin d'assurer une très bonne étanchéité, à défaut des voies d'air apparaîtraient entre le couronnement de la souche et le volet en position fermée.

Profondeur max libre de sable sec à partir du haut du contreponds ou volume minimum de sable à mettre en fonction du type de volet :

V1	V2	V3	V4	V5	V6	V7
30cm libre	10 cm libre	Presque vide de sable	43cm libre	35cm libre	10cm libre	15cm libre
0,8litre de sable	1,2 litre de sable	Une poignée de sable	1,1 litre de sable	1,3 litre de sable	2,3 litres de sable	1,9 litre de sable

Montage : **A faire par temps sec pour la sécurité du monteur et le séchage du mortier.**

Monter et pré serrer modestement les deux cornières de part et d'autre du mécanisme,



Voir la photo ci dessus

Accéder en haut de la souche, ajuster les deux cornières de façon égale afin que le mécanisme se trouve bien au milieu de conduit(aidez vous des stries gravées sur la face supérieure des cornières) et que les deux cornières soient bien contre les parois de la dimension la plus faible (largeur du conduit), si celui-ci est carré, choisir arbitrairement deux parois en vis a vis.



Poser à blanc :



Une fois bien positionné, repérer à l'aide d'un crayon l'emplacement des trous à faire dans la souche pour les 4 fixations

Les trous repérés, enlever le mécanisme et **serrer fermement les boulons fixant les cornières au mécanisme** ; percer les trous d'une profondeur de 70mm (si la souche est en briques, ne pas utiliser le mode percussion de votre perceuse mais seulement la fonction perçage, afin de ne pas fendre ou déchausser celles-ci. Mettre une cheville respectivement dans chaque trou en prenant soin de les positionner de telles manières que l'expansion de celles-ci se fasse dans le sens de la longueur des briques et non dans la largeur (risque éventuelle d'éclatement).



Reposer le mécanisme dans la souche en ayant au préalable accroché le ressort de rappel et la chaîne (ou câble) de fermeture au mat (voir détails trois photos plus loin). Vérifier que le mécanisme se trouve bien **vertical dans les deux axes.**



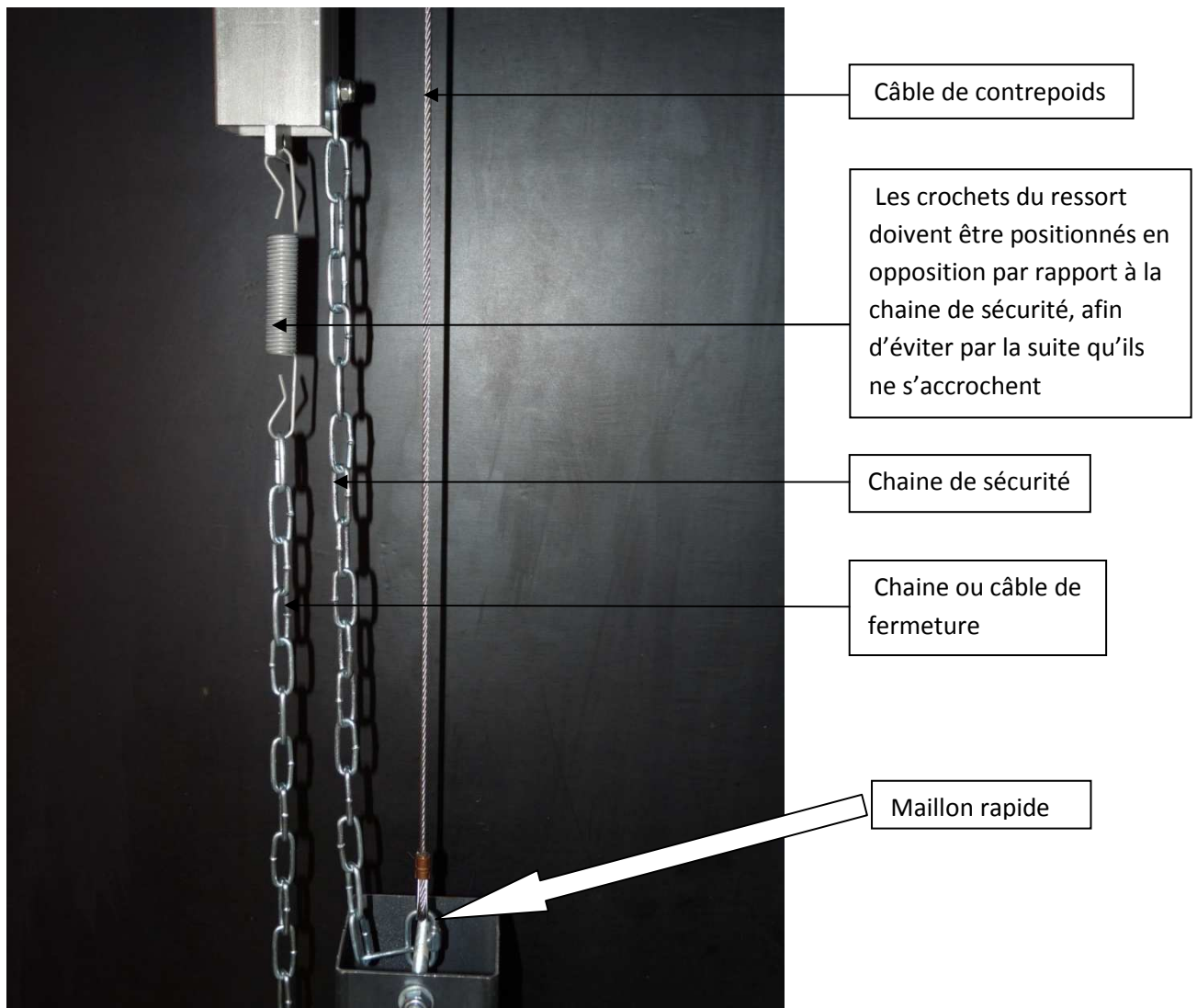
Ajuster s'il y a lieu, à l'aide de rondelles en inox sous le mécanisme afin d'obtenir cette verticalité obligatoire pour un bon fonctionnement de la trappe

Positionner les tirefonds, visser et serrer.

Accrocher la chaîne (de rappel) grâce à un maillon rapide au bas du contrepois.

Refermer le maillon rapide et le serrer avec une pince.





Descendez doucement le contrepoids préalablement remplie de sable selon les préconisations (voir tableau plus haut en page 1), pointe vers le bas à l'aide d'une sangle double, et passer dans le maillon rapide, l'autre maillon rapide de la chaîne de sécurité et du câble du contrepoids sans faire de torsade ce qui nuirait au bon fonctionnement du contrepoids, fermer le maillon rapide et les serrer à la pince. Veiller à ce que le câble soit bien dans la gorge de la poulie avant de libérer la sangle. Tout câble détérioré même légèrement devra être remplacé avant toute mise en service de l'appareil.

Le mât va naturellement monter en descendant le contrepoids, jusqu'à arriver en position haute en butée.



Poser le volet dessus en équilibre et faites le test suivant :



Appuyer sur le volet vers le bas et faites descendre le mat, le volet doit être capable de remonter franchement sans intervention humaine, si ce n'est pas le cas, rajouter un peu de sable dans le contrepoids jusqu'à y parvenir.

Venez fixer le volet grâce aux quatre vis inox diamètre 6x 12 à tête fraisée et à une clé six pans creux de 4 en serrant fermement mais sans plus !



- Il reste à assurer une bonne étanchéité entre le volet et le dessus de la souche.

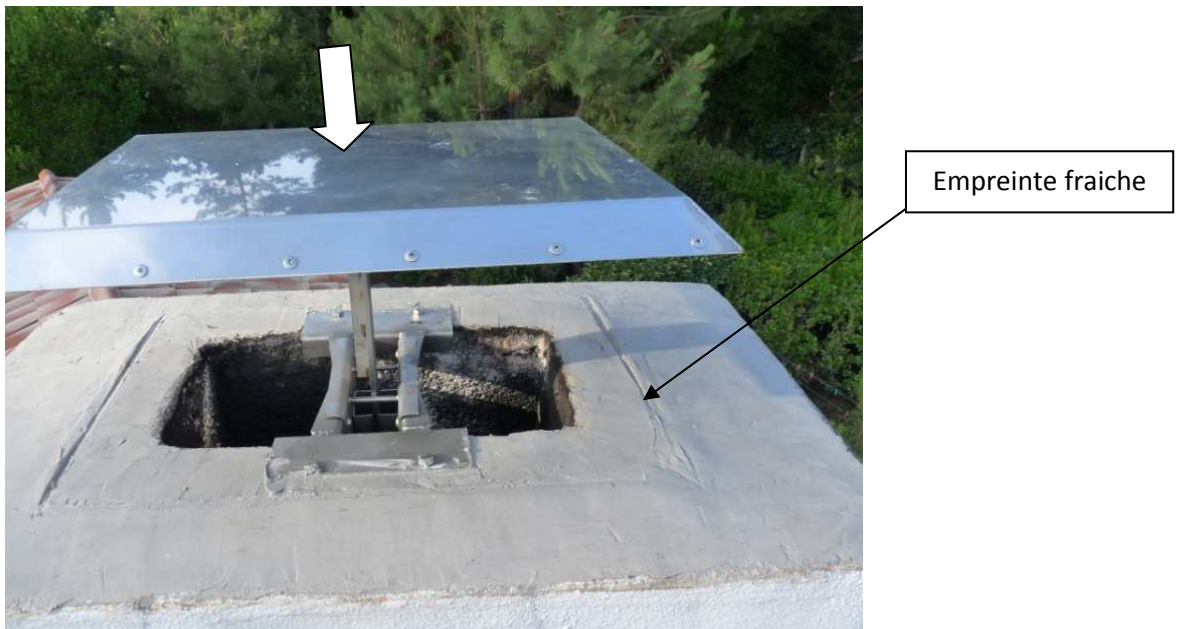
Pour ce faire : humidifier avec une éponge le dessus de celle-ci, et à l'aide d'une truelle, badigeonner le mortier.



Descendre le volet et vérifier que celui-ci marque l'enduit sur toute sa périphérie.

Si cela n'est pas le cas, recharger à cette endroit jusqu'à obtenir ce résultat.

Une fois l'assurance d'une bonne étanchéité en position fermée, lisser à l'extérieur de l'empreinte afin d'obtenir une surface plane inclinée vers l'extérieur (pour faciliter l'évacuation de la pluie)



- Le travail sur le toit est terminé,

Il reste à ajuster dans la pièce ou se trouve le foyer les longueurs de chaîne.

Chaîne de fermeture : A l'aide d'un coupe boulon ou d'une meuleuse d'angle électroportative, voir d'une scie à métaux et d'une pince, ajuster la longueur de la chaîne de fermeture après avoir fixé la poignée au niveau souhaité en fonction de la position du clou que vous aurez préalablement planté dans l'une des joues de la cheminée.

Cas des conduits faiblement dévoyés : si à votre demande, il vous a été remis deux longueurs de câble, pour la fermeture et le rappel. Faites en sorte de couper ces câbles au niveau de l'avaloir de façon à mettre à leur extrémités basse une petite longueur de chaîne de 30cm permettant un réglage au niveau du clou.



Positionner le clou au niveau le plus bas de la poignée (trappe ouverte), mais légèrement sous tension. De cette manière vous aurez tout loisir de régler la fermeture du volet en retenant la chaîne plus ou moins la fermeture totale afin de limiter le tirage du conduit à son juste nécessaire.

En effet nous rappelons qu'un bon tirage est celui qui évacue les fumées sans jamais les laisser pénétrer dans la pièce, sans plus !

Un tirage trop fort aurait pour défaut d'aspirer une très grande quantité d'air intérieur et par voie de conséquence aspirerait par le jeu des différentes ouvertures, fentes et fuites, une quantité d'air froid extérieur vers l'intérieur de votre maison. Votre feu de cheminée dans ce cas, refroidirait plus globalement votre intérieur qu'elle ne chaufferait. De plus vous consommeriez plus de bois. C'est aussi un avantage de cette trappe : **le réglage du tirage !**

Photo 1	Photo 2	Photo 3	Photo 4
----------------	----------------	----------------	----------------



Trappe ouverte à 98%	Ouverture moyenne	Ouverture minimum pour les volets V1 à V4 : 2 maillons pour les Volets V5 à V7 : 3 maillons	Fermeture
----------------------	-------------------	---	-----------

Chaîne de rappel : celle-ci ayant une fonction supplétive, (cas du givre collant le volet sur la souche, l'utilisateur devra tirer sur cette chaîne afin de décoller le volet) ou (l'existence de forte épaisseur de neige sur le volet) l'utilisateur devra dans ce cas tirer et fixer l'extrémité de cette chaîne au clou afin de maintenir l'ouverture totale jusqu'à fonte de la neige par la chaleur de l'âtre), ajuster la longueur de manière à ce que son extrémité puisse être accrochée au clou en position trappe ouverte et lover la grâce au S fourni dans la sachet afin que celle-ci soit invisible de la salle mais utilisable le cas échéant.

Nous vous souhaitons de douces et chaudes soirées d'hiver !